

# BUILDING PERFORMANCE



## บทสรุปข้อกำหนดเกี่ยวกับข้อมูล ของผลิตภัณฑ์ก่อสร้าง

### วัตถุประสงค์ของแหล่งข้อมูลนี้

เพื่อช่วยให้ผู้ผลิต ผู้นำเข้า ผู้ค้าส่ง ผู้จัดการจำหน่าย และผู้ค้าปลีกในนิวซีแลนด์ เข้าใจและปฏิบัติตามความรับผิดชอบที่ตนมีตามกฎหมายระเบียบใหม่เกี่ยวกับข้อมูลของผลิตภัณฑ์ก่อสร้าง

### ภูมิหลัง

มีการออกกฎหมายระเบียบใหม่ขึ้นเพื่อให้ผู้ใช้ผลิตภัณฑ์ก่อสร้างได้รับข้อมูลที่เข้าใจง่ายในระดับพื้นฐานเกี่ยวกับผลิตภัณฑ์ก่อสร้าง

กฎเหล่านี้มีผลบังคับตั้งแต่วันที่ 11 ธันวาคม ค.ศ. 2023 เป็นต้นไป

[เยี่ยมชมเว็บไซต์ของ Building Performance เพื่อศึกษาข้อมูลเพิ่มเติม](#)

### เหตุใดจึงมีการออกกฎหมาย?

กฎหมายใหม่ได้รับการพัฒนาขึ้นเพื่อ

- ช่วยให้นักออกแบบ ผู้สร้าง และผู้บริโภคสามารถเลือกผลิตภัณฑ์ที่เหมาะสมกับความต้องการของตน รวมทั้งติดตั้งผลิตภัณฑ์ได้อย่างถูกต้อง และตัดสินใจโดยมีข้อมูลรอบด้านเกี่ยวกับการใช้ผลิตภัณฑ์ทางเลือก หากจำเป็น
- ช่วยให้ได้รับคำยินยอมอย่างมีประสิทธิภาพมากขึ้นโดยเสนอข้อมูลที่ถูกต้องแก่หน่วยงานที่ให้คำยินยอมเกี่ยวกับการก่อสร้างอาคาร เพื่อให้พร้อมรับการตรวจสอบว่าแผนงานที่ออกแบบจะเป็นไปตามประมวลข้อบังคับอาคาร
- ช่วยให้มีข้อบกพร่องน้อยลงในการก่อสร้างอาคาร โอกาสที่ต้องปรับปรุงอาคารน้อยลง ได้รับความยินยอมอย่างมีประสิทธิภาพมากขึ้น และอาคารที่ปลอดภัยและทนทานมากขึ้น

### ฉันต้องรับผิดชอบอะไรบ้าง?

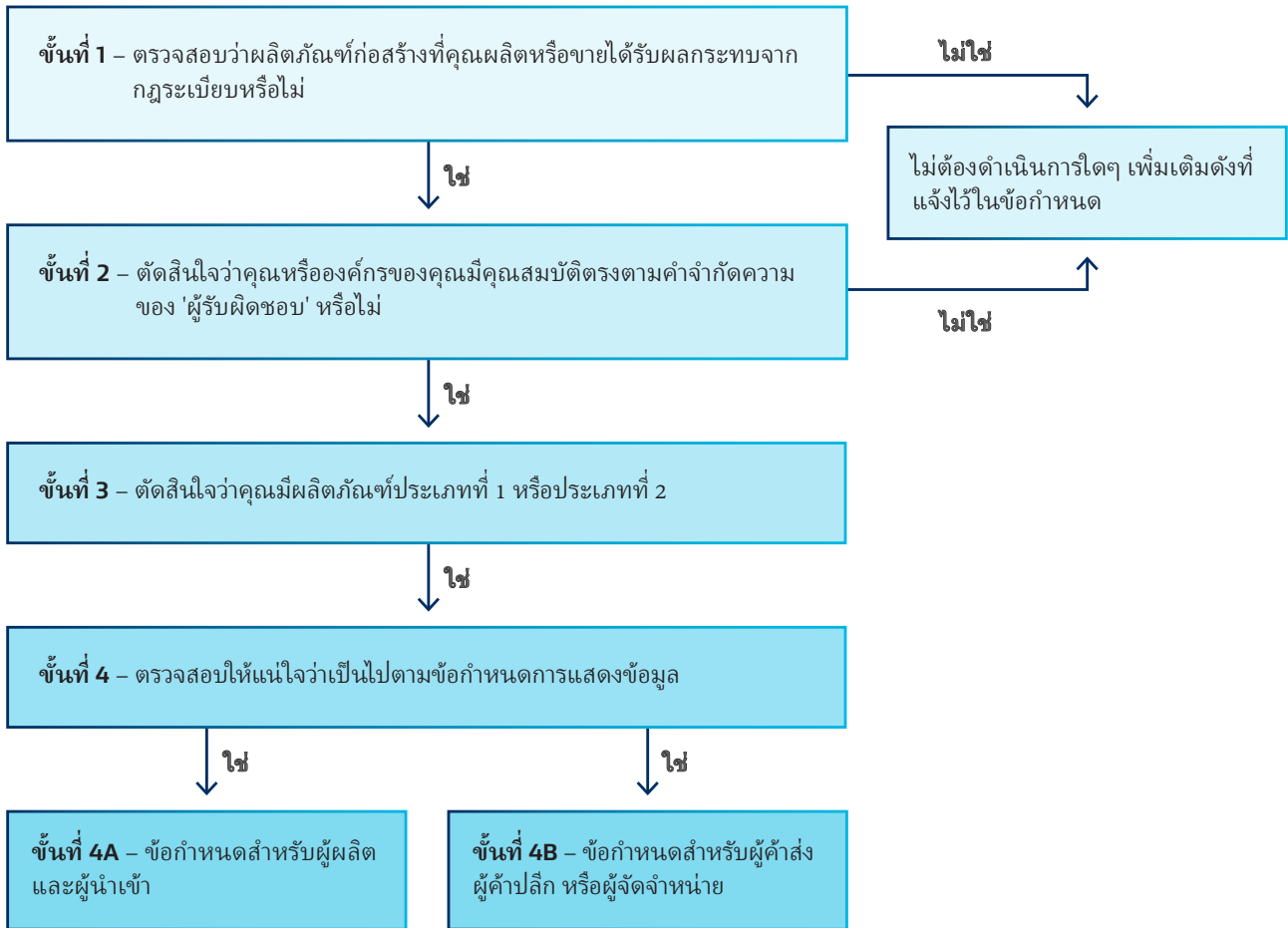
ผู้ผลิตและผู้นำเข้าผลิตภัณฑ์ก่อสร้างบางรายในนิวซีแลนด์จะต้องเตรียมข้อมูลที่กำหนด ทั้งยังตรวจสอบให้แน่ใจว่าข้อมูลนั้นมาพร้อมกับผลิตภัณฑ์ของตนและเผยแพร่ไว้ทางออนไลน์ด้วย

ผู้ค้าส่ง ผู้จัดการจำหน่าย และผู้ค้าปลีกที่อยู่ในนิวซีแลนด์จะต้องรับผิดชอบในการตรวจสอบให้แน่ใจว่าข้อมูลนี้มีอยู่ ณ จุดขายหรือจุดสั่งซื้อ สำหรับผลิตภัณฑ์ที่ปรับแต่งได้ตามความต้องการ



## ฉันต้องดำเนินขั้นตอนต่อไปอย่างไร?

ใช้ขั้นตอนเหล่านี้เพื่อทำความเข้าใจว่ากฎระเบียบมีผลบังคับกับคุณหรือไม่ และหากมี คุณต้องดำเนินขั้นตอนใดเพื่อให้สอดคล้อง ข้อมูลโดยละเอียดเกี่ยวกับแต่ละขั้นตอนเหล่านี้มีอยู่ใน [เอกสารคำแนะนำของ MBIE](#)



### ขั้นที่ 1 - ตรวจสอบว่าผลิตภัณฑ์ก่อสร้างที่คุณผลิตหรือขายได้รับผลกระทบจากกฎระเบียบหรือไม่

กฎระเบียบมีผลบังคับใช้กับผลิตภัณฑ์ที่:

- ผลิตในหรือนำเข้าสู่นิวซีแลนด์ตั้งแต่วันที่ 11 ธันวาคม 2023 เป็นต้นไป
- เป็นผลิตภัณฑ์ใหม่ แทนที่จะเป็นผลิตภัณฑ์ที่ใช้แล้ว
- ผลิตเป็นจำนวนมากหรือผลิตเป็นชุด หรือเป็นกลุ่มผลิตภัณฑ์ที่แต่ละหน่วยได้รับการปรับแต่งตามความต้องการ
- ใช้ในงานก่อสร้างและมีผลจะทำให้งานนั้นเป็นไปตามประมวลข้อบังคับอาคารแห่งนิวซีแลนด์หรือไม่
- ไม่ได้รับการยกเว้นจากกฎระเบียบ (เช่น ผลิตภัณฑ์ที่มีใบรับรอง CodeMark, ผลิตภัณฑ์ชั่วคราว เช่น นั่งร้าน โครงและโครงถัก ผลิตภัณฑ์ไฟฟ้าหรือแก๊ส)

หากผลิตภัณฑ์ของคุณไม่ตรงตามทุกประเด็นข้างต้น ก็แปลว่าผลิตภัณฑ์ไม่ได้รับผลกระทบจากกฎระเบียบใหม่ และคุณไม่จำเป็นต้องดำเนินการขั้นที่ 2

อย่างไรก็ตาม หากผลิตภัณฑ์ของคุณตรงตามประเด็น ให้ไปที่ขั้นที่ 2

## ขั้นที่ 2 – ตัดสินใจว่าคุณหรือองค์กรของคุณมีคุณสมบัติตรงตามคำจำกัดความของ 'ผู้รับผิดชอบ' หรือไม่

หากผลิตภัณฑ์ของคุณได้รับผลกระทบจากกฎระเบียบ ขั้นตอนต่อไปคือการตัดสินใจว่าคุณมีคุณสมบัติตรงตามคำจำกัดความนี้ในด้านใดบ้างหรือไม่:

- เป็นผู้ผลิตหรือผู้นำเข้าผลิตภัณฑ์ก่อสร้าง ที่อาศัยหรือจดทะเบียนในนิวซีแลนด์ หรือ
- เป็นผู้ค้าส่ง ผู้ค้าปลีก หรือผู้จัดจำหน่ายผลิตภัณฑ์ก่อสร้าง ที่อาศัยหรือจดทะเบียนในนิวซีแลนด์

หากคุณมีคุณสมบัติตรงตามคำบรรยายข้างต้นข้อใดข้อหนึ่ง (หรือทั้งสองข้อ) ให้ไปที่ขั้นที่ 3

หากผลิตภัณฑ์ของคุณไม่ตรงตามประเด็นใดเลยข้างต้น แปลว่าคุณไม่ได้รับผลกระทบจากกฎระเบียบใหม่ และไม่จำเป็นต้องดำเนินการตามขั้นที่ 3

## ขั้นที่ 3 – ตรวจสอบว่าคุณมีผลิตภัณฑ์ประเภทที่ 1 หรือประเภทที่ 2

ผลิตภัณฑ์ประเภทที่ 1 ได้รับการผลิตเป็นจำนวนมากหรือผลิตเป็นชุดตามข้อกำหนดทั่วไป ผลิตภัณฑ์ประเภทที่ 2 เป็นกลุ่มผลิตภัณฑ์ที่แต่ละหน่วยได้รับการปรับแต่งไปตามข้อกำหนดเฉพาะของลูกค้าแต่ละราย

ตัวอย่าง

### ประเภทที่ 1

- การหุ้ม (เช่น ไม้กระดาน)
- การยึดติด (เช่น ตะปู สกรู)
- ฉนวน (เช่น ผนัง เพดาน)
- เยื่อภายใน (เช่น แผ่นยิปซัม)
- การวางหลังคา (เช่น แผ่นกันซึมหลังคา)
- ผลิตภัณฑ์จากไม้โครงสร้าง (เช่น ไม้แปรรูปที่แข็งแกร่งพอให้เป็นโครงสร้าง)
- เหล็กโครงสร้างและเหล็กเสริมแรง (เช่น ตาข่ายเสริมแรง)
- ประปาและการระบายน้ำสุขาภิบาล (เช่น หัวผสมน้ำร้อน น้ำเย็น หัวปล่อยน้ำในอ่าง)

### ประเภทที่ 2

- วงกบหน้าต่างภายนอก ประตู และช่องรับแสงที่ปรับแต่งตามความต้องการ
- ส่วนผสมคอนกรีตแบบผสมเอง
- ประตูและหน้าต่างหนีไฟ (หรือประตูพิเศษอื่นๆ) สัญญาณแจ้งเตือนเหตุเพลิงไหม้ หรือระบบพ่นน้ำที่ได้รับการปรับแต่งสำหรับลูกค้า

แต่ละประเภทมีข้อกำหนดในการแสดงข้อมูลที่แตกต่างกันเล็กน้อย แต่ความแตกต่างหลักคือสถานการณ์ที่ต้องให้ข้อมูล จุดประสงค์คือต้องการให้ผู้บริโภคสามารถเข้าถึงข้อมูลเกี่ยวกับผลิตภัณฑ์ก่อสร้างก่อนที่จะซื้อ



## ขั้นที่ 4 – ตรวจสอบให้แน่ใจว่าเป็นไปตามข้อกำหนดการแสดงผลข้อมูล

หากคุณเป็นผู้ผลิตหรือผู้นำเข้า โปรดตรวจสอบให้แน่ใจว่าคุณได้มอบข้อมูลตามทุกข้อกำหนดการแสดงผลข้อมูลโดยใช้รายการตรวจสอบของ MBIE

MBIE ยังได้สร้างตัวอย่างและเทมเพลตเปล่าซึ่งคุณสามารถกรอกข้อมูลของคุณลงได้ด้วย ซึ่งมีให้สำหรับผลิตภัณฑ์ก่อสร้างประเภทที่ 1 และประเภทที่ 2 และจะเลือกใช้หรือไม่ก็ได้

สำหรับผู้ค้าส่ง ผู้ค้าปลีก และผู้จัดจำหน่าย มีข้อมูลเพิ่มเติมบนเว็บไซต์ของเราเกี่ยวกับวิธีแสดงผลข้อมูลที่จำเป็นทางออนไลน์หรือในร้านค้า

### ความช่วยเหลือเพิ่มเติม:

- เยี่ยมชมเว็บไซต์ของ [Building Performance](#) เพื่อศึกษาข้อมูลเพิ่มเติม
- สามารถใช้รายการตรวจสอบสำหรับผู้ผลิตและผู้นำเข้า เพื่อเปรียบเทียบข้อมูลปัจจุบันกับกฎข้อบังคับได้
- ตัวอย่างผลิตภัณฑ์ก่อสร้างประเภทที่ 1 และประเภทที่ 2 ของ MBIE จะช่วยให้ผู้ผลิตและผู้นำเข้าเข้าใจว่าต้องเสนอข้อมูลผลิตภัณฑ์ตามที่กำหนดได้อย่างไร
- อีเมลไปที่ [Products@mbie.govt.nz](mailto:Products@mbie.govt.nz) หากคุณมีคำถามเพิ่มเติมเกี่ยวกับกฎข้อบังคับ

